

Kultur

Konsten att gå i sömnen på museet

KONST | Artikeln publicerades 19 oktober 2018



Foto: Elin Thornberg

Meta Isæus Berlin

Lekfulla surrealistiska upplevelser för både stora och små blir det på Borås Konstmuseum i helgen, när konstnären Meta Isæus-Berlins stora separatutställning "Sömgångerskan" öppnar.

Höstens stora satsning på Borås Konstmuseum slår an tonen direkt med en bestämd uppmaning till besökaren att sätta en spegel under näsan och börja vandra runt i lokalen. Samspelet mellan spegeln och ett möblemang som hänger upp och ned i taket skapar illusionen av att sväva omkring ovanför exempelvis ett dukat frukostbord.

På detta sätt inleds konstnären Meta Isæus-Berlins stora separatutställning "Sömngångerskan", som är en utställning för både unga och gamla. Här möter man fantasifulla målningar och installationer som kretsar kring drömmar och verklighet, ordning och kaos.

Dör finns bland annat sängar för sju dvärgar och ett antikt skrivbord med ett vattenfyllt "ångesthål".

– Jag vill visa hur livet ibland kan vara surrealistiskt, hur det kan kännas att gå omkring i en dröm fast man egentligen är vaken. Det är en utställning som en mormor och hennes barnbarn ska kunna se gemensamt, för det ska vara både lekfullt och lite läskigt på samma gång. Ofta är det samma saker som man tycker är lite läskiga, säger Meta Isæus-Berlin.



The seven dwarfs av Meta Isæus-Berlin.

Den här dubbelheten i tillvaron är något som Meta Isæus-Berlin har utforskat under hela sitt konstnärskap.

Utställningen tar museets hela bottenplan i anspråk och innehåller både äldre och nyare verk. En del av verken har aldrig tidigare visats, eller bara visats vid ett enda tillfälle – eller enbart utomlands. Ett verk har också tillverkats på plats i Borås, närmare bestämt en stor väggmålning av en kvinna som går i sömnen, vilken manifesterar utställningens tema.

– Det är första gången som jag har gjort en så stor väggmålning. Det är hon som har fått ge namn åt hela utställningen.



Foto: Elin Thornberg

"Tarantellan" av Meta Isaeus-Berlin.

Ett av de helt nya verken är "Tarantellan" som är ett mellanting mellan en målning och ett kollage. Historien bakom denna skapelse är lika originell som underhållande:

– Verket består av alla mina gamla vernissageklänningar från 1990-talet fram till nyligen. Inför utställningen i Borås gjorde jag lite arkeologi i garderoben, men med alla klänningar jag hittade kände jag bara usch, ånej, fy! Jag hade inte tänkt göra någon installation, men när jag insåg vilka starka känslor det väckte hos mig förstod jag att här finns det något att intressera sig för. Sedan lade jag alla klänningarna på ateljégolvet, limmade ihop dem och målade över dem. Ovanpå detta målade jag sedan försiktigt skepnaderna av tre sieskor som dansar på klädernas grav.

"The seven dwarfs" är ett av de verk som bara har visats en enda gång – och det utomlands, närmare bestämt i Düsseldorf 1998. Det består av sju sängar gjorda för dvärgar.

– I slutet av 1990-talet var jag gästlärare på Konstfack. Där fanns det många långa män bland lärarna och ofta var jag ensam kvinna bland dem. det fick mig att tänka på hur Snövit egentligen klarade sig med de sju dvärgarna.

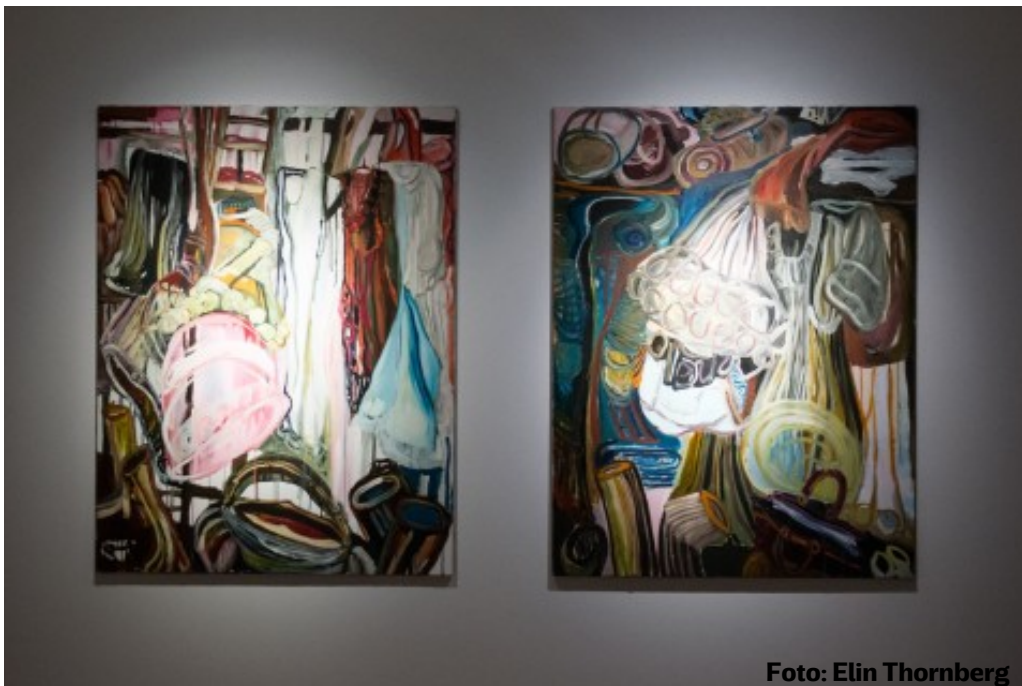


Foto: Elin Thornberg

"Min garderob" och "Second hand".

Många av hennes verk har inspirerats av surrealistiska situationer som hon själv har varit med om. Till exempel visar utgör de båda målningarna "Min garderob" och "Second hand" drömlika interiörer från konstnärens egen röriga garderob.

"Sömnängerskan" är hennes största separatutställning sedan Liljevalchs 2006.

Q **FAKTA**



Sömnängerskan

Separatutställning på Borås Konstmuseum

Av: Meta Isæus-Berlin

NICLAS SENNERTEG
